

# リスク管理への取り組み

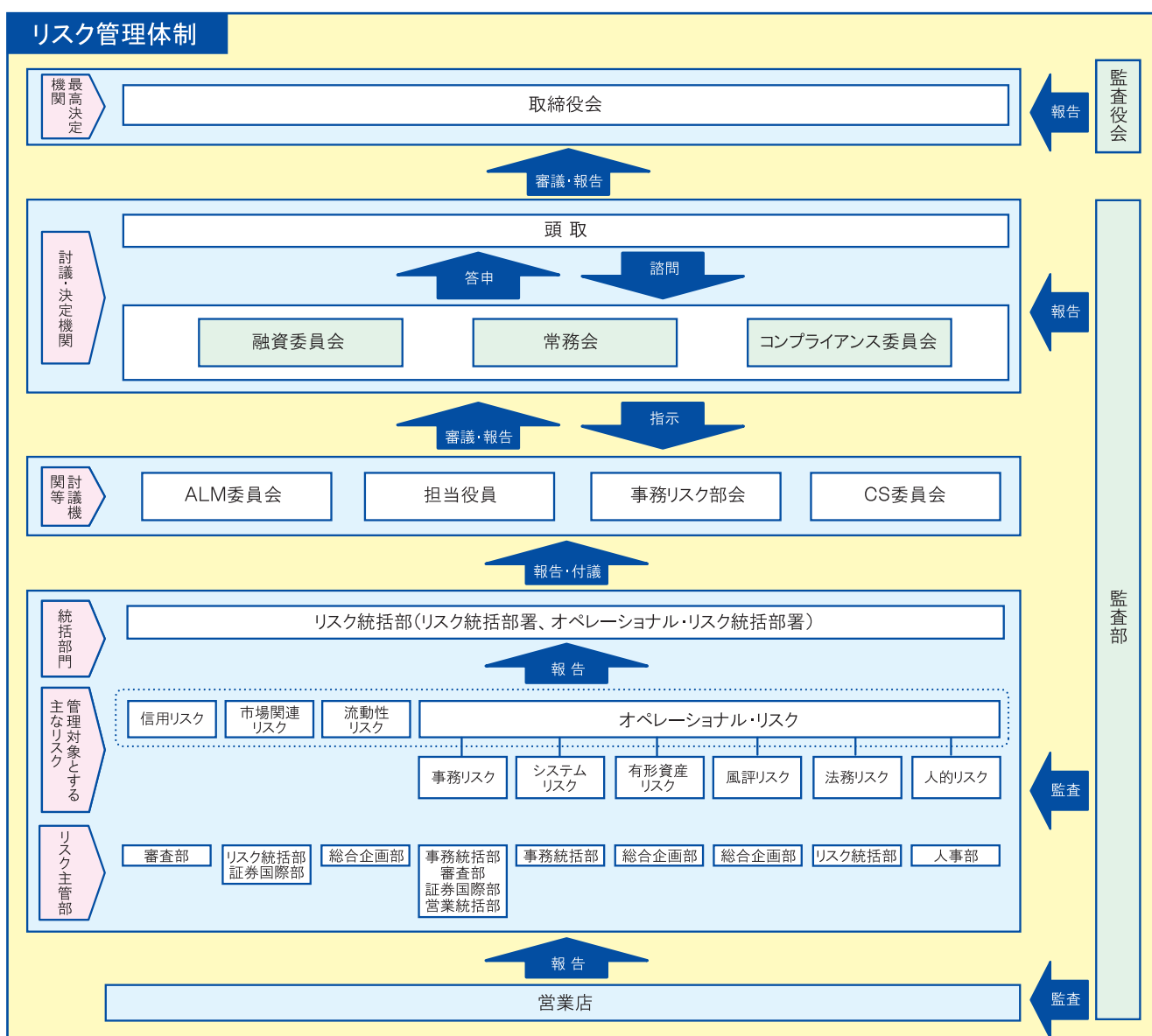
## リスク管理体制

金融の自由化・国際化の進展や銀行の資金運用、調達手段の多様化、証券化商品等の金融技術の発達などにより銀行が直面するリスクはますます多様化・複雑化しています。銀行が経営の適切な運営及び、健全性や安定的な収益を確保していくためには、このように多様化・複雑化するリスクを適切に把握・管理しコントロールしていく必要があります。

さまざまなリスクの中でも、特に銀行が注意すべきリスクは、貸出金などが回収できなくなる「信用リスク」、市場金利や市場価格の変動による貸出金や預金の価値の変動や、株式・投資信託・債券などの投資有価証券の価値の変動によって損失を被る「市場関連リスク」、資金の決済が滞る「流動性リスク」、不適切な事務処理により損失を被る「事務リスク」、コンピュータシステムでトラブルが発生する「システムリスク」などです。

琉球銀行では、このようなさまざまなリスクを適切に把握・管理することを目的に、リスクの種類ごとに管理部署を設置し、これら専門部署から統括部門であるリスク統括部へ重要なリスク情報を集約する体制としています。

集約されたリスク情報は、各専門部署やリスク統括部で分析された後、ALM委員会等で討議し、重要性を勘案して決定機関である常務会や取締役会で審議するなど、経営陣が各種リスクへの対応策を適切に決定する体制となっています。



# リスク管理への取り組み

## リスク管理の基本方針

琉球銀行では、「リスク管理態勢の一層の充実・強化」を経営上の重要課題のひとつと位置づけ、そのための組織体制を整備・強化するとともに、諸リスクを統合的に管理することにより銀行業務総体で所要とする自己資本との対照を行い、「収益の安定性」と「経営の健全性・適切性」とのバランスを重視した経営を目指すことを基本方針としています。

## 統合的リスク管理

琉球銀行では、リスク管理の基本方針に基づき、平成19年度より、統一的な計測手法(VaR)により信用リスク、市場関連リスク等を計測し、それぞれのリスクに対して資本を配賦する「統合的リスク管理」を実施しています。

具体的には、半期毎に自己資本を各リスクに配賦し、配賦した資本に対する各リスクカテゴリーのリスク量(VaR)の状況を毎月開催のALM委員会でモニタリングし、リスクのコントロールを行っています。

**VaR(Value at Risk)**：価格が変動する資産や負債を過去の価格変化のデータに基づき、統計的な手法を用いて考えられる最大の損失額を計測する手法のことです。たとえば過去1年間の株式相場の変動を基に、現在保有している株式で最大いくらの損失が発生するかを計測し、その金額をリスク量とします。

### 管理対象とする主なリスク

リスクの種類		概要
信用リスク		お取引先の倒産や経営悪化などにより、貸出金などの元本や利息が当初の契約どおりに返済されないなど、価値が減少ないし消失することにより損失を被るリスク
市場関連	金利リスク	貸出金・投資債券や預金など、資産や負債の価値が金利変動によって変動し損失を被るリスク
	価格変動リスク	株式や投資信託の市場価格が変動することにより、金融資産の価値が変動し損失を被るリスク
流動性リスク		市場環境の悪化などにより、必要な資金が確保できずに資金繰りがつかなくなる場合や、通常より著しく高い金利での資金調達を余儀なくされることにより損失を被るリスク
オペレーショナル・リスク		業務の過程、役職員の活動若しくはシステムが不適切であることまたは外生的な事象により損失を被るリスクであり以下のリスクをいう
事務リスク		役職員が事務処理を誤ったり、あるいは事故・不正等を起こすことにより損失を被るリスク
システムリスク		コンピュータシステムのダウン又は誤作動等、システムの不備等に伴い損失を被るリスクと、コンピュータが不正に使用されることにより損失を被るリスク
法務リスク		当行が関与する各種取引や訴訟等において、法律関係に不確実性や不備等があることにより損失を被るリスク、ならびに法令等遵守態勢の未整備や遵守基準の不徹底等により損失を被るリスク
風評リスク		評判の悪化や風説の流布により当行の信用が著しく低下し、預金流出、株価下落、顧客取引消失等により経営危機につながり不測の損失を被るリスク
有形資産リスク		災害や犯罪または資産管理の瑕疵等の結果、有形資産の毀損や執務環境等の低下等により損失を被るリスク
人的リスク		重大な就業規則違反や法令等遵守の観点から問題となる行為および職場環境の悪化による健康障害等により損失・損害を被るリスク

## 信用リスク管理

琉球銀行の信用リスク管理体制は、営業部門から独立し与信判断や銀行全体の信用リスクの管理を行う審査部、市場部門の信用リスクテイクや信用リスク管理を行う証券国際部、与信監査部門として資産の自己査定を監査するリスク統括部の相互牽制体制から構成されています。

信用リスクのうち与信集中リスクについては、取締役会の定めた「融資運用方針」により特定の業種・企業・グループへの与信の集中を排除しており、その遵守状況は定期的に取り締役会が確認しております。

貸出金などの与信から生ずる信用リスクの全体的な把握については、**信用格付**ごとの倒産確率や債権毎の保全状況に応じた**信用リスクを定量化**することで行っており、格付毎・業種毎・地域毎の信用リスクの分布状況を把握・分析することで信用リスクを管理しております。

市場取引にかかる信用リスク管理は、おもに公正な第三者機関である外部格付機関の評価を用い、格付ランクに応じた取引限度額を設定、遵守することでリスク管理を徹底しております。

**信用格付制度**：琉球銀行では、お取引先の信用度を正確に把握するための指標として信用格付制度を採用しております。信用格付は、主に お取引先の財務状況、技術力、経営手腕等を総合的に勘案して13段階に区分しております。琉球銀行では、信用格付を与信の決裁権限、金利適用基準、お取引先の業況管理基準など幅広く活用しており、信用リスク管理の根幹をなす指標となっております。

**信用リスクの定量化**：琉球銀行では、全国地方銀行協会が開発した信用リスク情報統合システム(CRITS)を採用し、信用格付毎の倒産確率の算出、倒産確率に応じたリスク量の計測、倒産確率の変動によるリスク量の変動幅をモンテカルロシミュレーションで算出し、信用リスク管理を行っております。

## 市場関連リスク管理

琉球銀行では、自己資本・収益力・リスク管理能力などの経営体力を勘案の上、許容可能なリスク量をあらかじめ定め、市場リスクのコントロールと収益の安定的な確保に努めています。

体制面では、市場取引(フロント)業務、市場リスク管理(ミドル)業務、事務管理(バック)業務を厳格に分離することで、相互牽制が有効に機能する体制を整えています。たとえば、市場リスク管理業務部門においては、市場リスク量を常時モニターできる体制を整えており、計測した損益状況やリスク量を定期的に経営陣に報告しています。また、事務管理業務部門は市場取引業務部門が約定した取引内容をチェックしています。

# リスク管理への取り組み

## ALM体制(Asset and Liability Management 資産・負債総合管理)

ALM(資産・負債総合管理)とは、収益に直結するリスクを銀行の経営体力の範囲内に収めつつ、安定的かつ持続的に収益を増加させるために、銀行の資産・負債を総合的に管理することをいいます。

琉球銀行では、金利リスクをコントロールするための手法として、スプレッド収益管理を導入しています。スプレッド収益管理は、銀行とお客さまとの預金・貸出金取引や銀行が独自に行う対マーケット取引などが、個別に市場金利と比較して効率的に行われているかを分析する**管理会計制度**です。これにより、銀行の資産・負債に潜む金利リスクを的確に把握することが可能になりました。

さらに、琉球銀行では、スプレッド収益管理に加え、信用リスク、市場リスク、流動性リスクなどを一元管理するALM体制としています。ALMの基本方針を決定するALM委員会では、市場動向の把握・分析に加え、**VaR**や**bpV**などのリスク指標を用いてリスクの許容限度に対するリスク量の状況、収益とリスクテイクのバランスなどを十分に検討したうえで、リスクを所定の範囲内にコントロールし、収益の安定化を図っています。

**管理会計制度**：管理会計制度とは、単年度の収益状況などの情報を株主やお客さまへ提供する財務会計制度と異なり、企業の収益管理や政策立案に役立てることを目的に、企業が独自に実施する会計制度です。

**bpV (basis point Value)**：金利変動によって価値が変動する資産や負債のリスク量を計測する手法のことです。たとえば金利が1%(100bp)上昇したときに、国債の価格がどの程度変化するかを計測し、その価値の変化額をリスク量(100bpV)とします。

## 流動性リスク管理

琉球銀行では、資金調達・運用構造に即した適切かつ安定的な資金繰りに加え、安全性・収益性のバランスを考慮した効率的な資金調達・運用を基本方針としており、日々の資金繰りを担う“資金繰り管理部署”と資金繰り管理部署の手法ならびに手続きなどの適切性を検証する“流動性リスク管理部署”を明確に区分し、相互に牽制する体制としています。

管理手法としては、支払準備額や預貸率等について、それぞれリスクリミットを設定し、モニタリングを実施することで、流動性リスクの状況を管理しています。また、不測の事態に備えて、資金繰りの状況を逼迫度に応じて4段階に区分し、それぞれの局面において権限者、対応策などを定め、速やかに対処できる体制を整えています。

## オペレーショナル・リスク管理

琉球銀行では、オペレーショナル・リスクを①事務リスク、②システムリスク、③法務リスク、④風評リスク、⑤有形資産リスク、⑥人的リスクの6つに区分し、各リスクに主管部を設置するとともに、オペレーショナル・リスクの総合的な管理部署を設置しています。

各オペレーショナル・リスクの主管部は、各リスク管理規程や関連規程等に基づき、専門的な立場からそれぞれのリスクを管理しています。

## 事務リスク管理

琉球銀行では、業務の多様化や取引量の増加に適切に対処し、想定される事務リスクを回避するために、機械化投資の拡充と営業店後方事務の集中処理を積極的に進め、業務の効率化と事務リスクの圧縮に努めています。

また、事務水準の向上や事務事故などの未然防止の観点から、本部の専任者が直接営業店で事務指導にあたるほか、業務別・階層別事務研修において事務取扱規程に基づく正確な事務処理の励行を徹底しています。

本部各部、営業店において「部店内検査」を毎月実施するとともに、監査部が本部、営業店ならびに子会社等に対して、年1回以上の「立入監査」を実施するなど、事務処理全般に係る厳正な内部監査を実施しています。内部監査にあたっては「金融検査マニュアル」を踏まえたプロセスチェックの手法を導入し、事務リスク管理態勢の適切性・有効性を検証しています。

## システムリスク管理

今日の銀行業務においては、多種・多様で大量な取引を迅速かつ正確に処理することおよび、お客様に質の高いサービスを提供するため、コンピューターシステム(以下、「システム」)が必要・不可欠な存在となっています。そのシステムに障害が発生すると、預金の払戻しといった日常生活や資金決済などの経済活動に大きな影響を及ぼす恐れがあり、システムを適正かつ円滑に運用することは極めて重要なこととなっています。

琉球銀行では、システムリスク管理方針・管理規程等を定め、システムの適正かつ円滑な運用体制を整えています。また、災害や障害に備えた危機管理計画(コンティンジェンシープラン)を策定し、不測の事態に対応できるよう万全を期しています。

システムの安全対策として、無停電設備を備えた建築構造的にも堅牢なコンピューターセンターにシステムを設置し運用しております。また、コンピューター機器や通信回線の障害に備えて機器・回線の二重化を図るとともに、大規模災害等によるコンピューターセンター被災に備えた災害対策センターを確保し、バックアップ体制を構築しています。

個人情報・機密情報等のデータ管理におけるシステム対応として、マニュアルで管理方法を明確に定めるとともに、データ使用者の制限や特定を行う本人確認システムを導入するなど、データの不正利用・流出を防止する体制を強化しています。